



# MAREMOTI O TSUNAMI

Un maremoto è una sequenza di onde molto lunghe che si genera nel mare e che si propaga a grande velocità. Approssimandosi alle aree costiere, le onde diminuiscono di velocità e di lunghezza, mentre aumentano progressivamente di altezza, finché si riversano sulla costa con effetti spesso devastanti.

I maremoti possono generarsi a causa di terremoti sottomarini, di eruzioni vulcaniche sottomarine o di frane che avvengono o che si riversano in mare.

## ATTENTO!

**Se avverti un terremoto, osservi un'eruzione esplosiva su un'isola vulcanica, noti una grossa frana che si riversa in mare, o il ritiro improvviso e non giustificato del mare dalla costa**



**SE SEI A RIVA ALLONTANATI IMMEDIATAMENTE DIRIGENDOTI VERSO ZONE PIÙ ELEVATE**→ Più sei in alto, meno è probabile che l'onda ti possa raggiungere e travolgere



**SE SEI IN BARCA ALLONTANATI IMMEDIATAMENTE VERSO IL LARGO E VERSO FONDAI PROFONDI**→ Gli effetti del maremoto si verificano in area costiera, al largo le stesse onde possono non essere avvertibili



# VIABILITÀ

Gli utenti delle varie modalità di trasporto (stradale, ferroviario, aereo, vie d'acqua, intermodale) possono essere esposti a pericoli o a gravi situazioni di disagio determinati sia da eventi connessi con le attività di trasporto stesse (incidenti, blocchi prolungati e congestioni del traffico, ecc.) sia da eventi meteorologici particolarmente avversi (neve, nebbia, precipitazioni intense, ecc.). Allo stato attuale, in Italia, merci e passeggeri viaggiano prevalentemente su strada. In particolare, negli ultimi trenta anni, il traffico di automobili e di autocarri su strada è più che triplicato e la tendenza per l'immediato futuro è di ulteriore crescita.

## Viaggiare informati

È buona regola che gli utenti della strada provvedano a informarsi circa le condizioni atmosferiche e/o quelle della strada e del traffico sia prima di intraprendere un viaggio sia nel corso del viaggio stesso. A tal fine, è consigliabile sintonizzarsi sulle frequenze radio che trasmettono notizie e aggiornamenti: ISORADIO, sulla rete di pertinenza di Autostrade per l'Italia, sui canali RAI che trasmettono il notiziario "Onda verde", sulle radio locali. Quasi tutti i gestori autostradali rendono disponibili sui propri siti internet notizie sulle condizioni di traffico, in tempo reale, consentendo in qualche caso anche l'accesso a webcam disposte lungo il tracciato stradale; alcuni gestori hanno numeri verdi a disposizione. Altra importante fonte di informazione è rappresentata dalle Sale operative compartimentali della Polizia Stradale e dai Centri Operativi Autostradali, condotti dalla Polstrada insieme con i gestori stradali.



# IN CASO DI AVVERSE CONDIZIONI METEOROLOGICHE

(neve, ghiaccio, vento, nebbia, precipitazioni intense, ecc.)



**IL CODICE DELLA STRADA È UN INSIEME DI NORME CHE HANNO PER OBIETTIVO LA TUA SICUREZZA**→ Indicano i comportamenti di prudenza e buon senso necessari per viaggiare sicuri



**VERIFICA DI POTER CONTARE SU UNA QUANTITÀ DI CARBURANTE ADEGUATA A FRONTEGGIARE EVENTUALI SOSTE PROLUNGATE**→ Senza carburante aumenteresti pericolosamente la situazione di disagio



**CON FORTI PIOGGE, NEVICATE, NEBBIA, LA VIABILITÀ PUÒ PEGGIORARE FINO A DIVENTARE PESSIMA**→ Ricordati che hai per obiettivo di arrivare alla meta senza danni per te e per gli altri



**SE CON TE VIAGGIANO BAMBINI, ANZIANI O AMMALATI, PORTATI CIÒ CHE PUÒ SERVIRE PER RENDERE MENO DISAGEVOLE LO STARE IN CODA**→ Perché hai a bordo passeggeri con esigenze particolari



**INFORMATI PREVENTIVAMENTE SULLE CONDIZIONI METEO E SULLE SITUAZIONI DI TRAFFICO ASCOLTANDO LA RADIO**→ Le condizioni della viabilità cambiano continuamente



**PROCURATI I NUMERI UTILI PER LA RICHIESTA DI INFORMAZIONI E/O DI SOCCORSO**→ Può capitare di avere immediato bisogno di aiuto



**SE NON STRETTAMENTE NECESSARIO, RIMANDA LA PARTENZA FINO AL MIGLIORAMENTO DELLE EVENTUALI SITUAZIONI CRITICHE IN ATTO**→ È meglio non rischiare inutilmente



**PRESTA MOLTA ATTENZIONE ALLA CORRETTA COLLOCAZIONE DEI BAMBINI E ASSICURATI CHE ABBIANO LE CINTURE DI SICUREZZA ALLACCIATE**→ La loro sicurezza dipende da queste tue attenzioni



**IN PRESENZA DI FORTI NEVICATE NON USARE L'AUTO SE NON HAI MONTATO LE CATENE O I PNEUMATICI DA NEVE**→ Il rischio di perdere il controllo del mezzo diventa altissimo



**TIENI GLI ANIMALI CHE TRASPORTI NEGLI SPAZI PREDISPOSTI**→ In caso di frenata o incidente la loro reazione è imprevedibile e quindi molto pericolosa



# NEVE E VALANGHE

Le valanghe sono un evento critico dovuto all'improvvisa perdita di stabilità della neve presente su di un pendio e al successivo scivolamento verso valle della porzione di manto nevoso interessata dalla frattura.

In altri termini si tratta dello scivolamento gravitativo rapido di una massa di neve su un pendio di montagna. Il distacco può essere di tipo spontaneo o provocato.

Nel primo caso fattori quali il peso della neve fresca o il rialzo termico possono determinare il verificarsi della valanga.

Il distacco provocato, invece, può essere di due tipi: accidentale, come accade a chi si trova a piedi o con gli sci su di un pendio di neve fresca e provoca involontariamente con il proprio peso una valanga; oppure programmato, come accade nei comprensori sciistici quando, con l'ausilio di esplosivi, si bonificano i pendii pericolosi.



## SE SEI IN CASA

### In caso di nevicate intense e/o di elevato pericolo di valanghe



**EVITA DI USCIRE** → Gli edifici sono in genere luoghi sicuri, mentre all'aperto i pericoli sono maggiori



**INDIVIDUA UN PERCORSO SICURO PER RAGGIUNGERE UN RIPARO** → Trova un riparo, fosse anche un grande masso o un vecchio alpeggio. È possibile che il percorso più breve tra noi e il riparo scelto non sia il migliore



**AGGIORNATI SULL'EVOLVERE DELLA SITUAZIONE ATTRAVERSO IL BOLLETTINO METEOROLOGICO** → Si possono ottenere utili informazioni circa le condizioni meteorologiche e le condizioni del manto nevoso



**COMUNICA A FAMILIARI O AMICI IL LUOGO IN CUI TI TROVI** → Se qualcuno sa dove sei non si preoccuperà per te e, in caso di necessità, potrà inviarti i soccorsi



**DOVENDO USCIRE, EVITA ZONE CONOSCIUTE COME PERICOLOSE** → Il pericolo è maggiore in prossimità di canaloni, versanti aperti e creste. Esistono zone relativamente sicure, conosciute da chi vive in montagna



**EVITA DI MUOVERTI IN ZONE PERICOLOSE O POCO CONOSCIUTE** → Avventurarsi in posti pericolosi è sensato solo in casi estremi e per validi motivi; nel dubbio è meglio aspettare che le condizioni migliorino



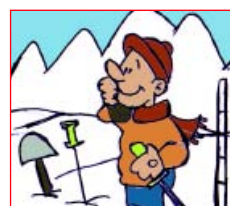
**DOVENDO USCIRE, EVITA DI FARLO QUANDO IL PERICOLO È MAGGIORE** → La scarsa visibilità, il vento durante la nevicata o un forte rialzo termico subito dopo la nevicata possono aumentare il rischio valanghe



**RISPETTA LA SEGNALETICA ESPOSTA NEI COMPRESORI SCIISTICI** → Avventurarsi in percorsi fuoripista quando questo è vietato può essere molto pericoloso nel caso si verifichi il distacco di una valanga



**SE L'EDIFICIO IN CUI TI TROVI È A RISCHIO VALANGHE, CHIUDI I SERRAMENTI** → Una valanga può rompere porte e finestre; tenendo chiuse le imposte si aumenta la resistenza dell'edificio



**ARVA, SONDA DA VALANGA E PALA DA NEVE** → Sono gli irrinunciabili strumenti di autosoccorso che devi utilizzare nei casi di escursione in zone a rischio

## SE SEI SU UN IMPIANTO A FUNE



**SE RIMANI BLOCCATO DEVI RESTARE TRANQUILLO ED ATTENDERE I SOCCORSI** → Un movimento improvviso ti potrebbe far cadere



**APRI LA BARRA AL MOMENTO INDICATO** → Le protezioni esistenti all'arrivo ti consentono di evitare incidenti. Il personale addetto è addestrato ad intervenire prontamente nell'ipotesi di blocco dell'impianto



**ABBASSA E BLOCCA SEMPRE CORRETTAMENTE LA BARRA DI SICUREZZA** → È la protezione attiva che ti impedisce di cadere dal sedile nell'ipotesi di movimenti bruschi



**EVITA DI MUOVERTI IN MODO INCONSULTO** → Il movimento potrebbe provocare ondulazioni pericolose



**PROTEGGI I BAMBINI** → Essendo piccoli possono facilmente scivolare oltre le protezioni dei sedili



**EVITA DI SCENDERE DALL'IMPIANTO DA SOLO IN CASO DI BLOCCO** → È inutile rischiare di farsi male, i soccorsi stanno arrivando





# CRISI IDRICA

Una situazione di emergenza idrica si verifica quando la richiesta di acqua da parte dei cittadini è superiore alla disponibilità: in questo caso la domanda di acqua degli utenti non può essere soddisfatta. Le cause possono essere naturali, come ad esempio un prolungato periodo di scarse precipitazioni, o attribuibili ad attività umane, come l'inquinamento di sorgenti o pozzi, oppure accidentali, come la rottura di una tubazione. Al fine di agire in modo tempestivo al manifestarsi di una crisi idrica, la Protezione Civile, in collaborazione con tutti gli enti che ordinariamente gestiscono le risorse idriche, effettua un monitoraggio periodico della disponibilità di acqua.

Nel caso si verifichi una carenza, che non consente di soddisfare le richieste per i vari usi (civile, agricolo, industriale), la Protezione Civile interviene insieme agli Enti e alle Amministrazioni interessate, per definire ed attuare le misure necessarie a fronteggiare le situazioni critiche ed evitare ulteriori conseguenze negative, quali ad esempio possibili "black out" nel settore energetico. In particolare, quando si verifica un'emergenza idrica per uso potabile, il gestore dell'acquedotto attua un piano di emergenza che può prevedere un incremento della risorsa attraverso la distribuzione di acqua imbustata o con autobotti e contemporaneamente una riduzione dei consumi attraverso il razionamento della risorsa ed il risparmio idrico. La quantità individuale giornaliera da assicurare in caso di emergenza acuta è stimata pari a non più di 50 litri d'acqua potabile. Nella maggior parte del territorio italiano l'acqua potabile è, in condizioni normali, un bene a disposizione di tutti senza particolari vincoli al consumo. L'acqua, però, è una risorsa limitata. È bene perciò che le famiglie apprendano ad utilizzarla in modo equilibrato, evitando gli sprechi, preparandosi anche ad affrontare situazioni possibili di crisi idrica temporanee, per ridurre al minimo eventuali disagi e problemi igienico-sanitari.



## COSA FARE...

### per risparmiare in assoluto l'acqua



**SE IL CONTATORE GIRA CON I RUBINETTI CHIUSI, SI È VERIFICATA UNA PERDITA NELL'IMPIANTO IDRICO** → In tal caso contatta un tecnico specializzato

### per il suo uso durante una crisi idrica



**SE SONO PREVISTE LIMITAZIONI D'USO, IMPIEGA L'ACQUA SOLO PER SCOPI ESSENZIALI** → Evita per esempio di innaffiare il giardino o lavare l'auto



**USA SEMPRE LA LAVATRICE E LA LAVASTOVIGLIE A PIENO CARICO** → Si risparmia acqua ed energia



**PRIMA DELLA SOSPENSIONE DELL'EROGAZIONE, FA' UNA SCORTA MINIMA DI ACQUA PER BAGNO E CUCINA** → È essenziale per affrontare il periodo di sospensione



**UTILIZZA I SERBATOI A DUE PORTATE NEI SERVIZI IGIENICI** → Si risparmia fino al 60% di acqua rispetto ai serbatoi ad una portata



**SPEGNI LO SCALDABAGNO ELETTRICO** → Riattivalo solo dopo che è tornata l'erogazione per evitare danni alle resistenze di riscaldamento



**QUANDO VAI IN FERIE O TI ASSENTI PER LUNGI PERIODI DA CASA** → Chiudi il rubinetto centrale dell'acqua



**PRIMA DI BERE L'ACQUA, CONTROLLA L'ODORE ED IL COLORE** → Se questi aspetti non ti sembrano normali, sterilizza o fai bollire l'acqua



**INNAFFIA LE PIANTE AL MATTINO O AL TRAMONTO** → Ridurrai la quantità d'acqua evaporata a causa del riscaldamento del Sole



**CHIUDI BENE I RUBINETTI QUANDO MANCA L'ACQUA** → Sia per evitare eventuali sprechi che per impedire allagamenti quando ricomincia l'erogazione

# ONDATE DI CALORE

L'Organizzazione Mondiale della Sanità ha evidenziato che le variazioni del clima, in particolare quelle legate all'aumento della temperatura del pianeta, possono avere gravi effetti sulla salute di quella parte della popolazione definita a rischio a causa dell'età, di particolari e delicate condizioni di salute e delle condizioni socio-economiche, culturali ed ambientali.

Durante i periodi estivi si possono verificare condizioni meteorologiche a rischio per la salute, denominate ondate di calore, in particolare avvertibili nelle grandi aree urbane. Le ondate di calore sono caratterizzate da alte temperature, al di sopra dei valori usuali, che possono durare giorni o settimane a elevati livelli di umidità. Durante le ondate di calore è stato osservato che le popolazioni urbane non vengono colpite in maniera omogenea: della popolazione anziana sono a maggior rischio le persone con alcune malattie croniche e quelle che vivono in condizioni di isolamento sociale o sono residenti in aree di basso livello socio-economico. L'invecchiamento della popolazione ed il progressivo aumento degli anziani che vivono soli e spesso in isolamento sociale fanno aumentare il numero delle persone a rischio.

## Un piano nazionale per prevenire gli effetti delle ondate di calore sulla nostra salute

A partire dall'estate 2004 il Dipartimento della Protezione Civile ha attivato nelle maggiori aree urbane il "Sistema nazionale di allarme per la prevenzione degli effetti del caldo sulla salute". Le ondate di calore e le loro conseguenze sulla salute possono, infatti, essere previste in anticipo: il potenziamento di specifiche misure di prevenzione, mirate ai gruppi più vulnerabili, può ridurre gli effetti sulla salute della popolazione.

Durante il periodo estivo, in tutte le principali città italiane, viene emesso giornalmente un bollettino con un livello di rischio graduato che prevede il verificarsi di condizioni dannose per la salute per il giorno stesso e per i due giorni successivi.

Il bollettino viene inviato ai diversi centri operativi locali che hanno il compito di coordinare gli interventi di prevenzione mirati in particolare ai sottogruppi di popolazione a maggior rischio (anziani, malati cronici), attivando le strutture e il personale dei servizi sociali e sanitari.





## COSA FARE...

### durante un'ondata di calore



**EVITA SE POSSIBILE L'ESPOSIZIONE ALL'ARIA APERTA NELLA FASCIA ORARIA TRA LE 12 E LE 18** → Sono le ore più calde della giornata



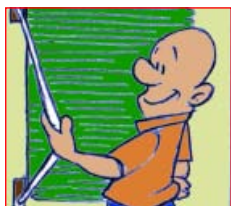
**EVITA BEVANDE ALCOLICHE, CONSUMA PASTI LEGGERI, MANGIA FRUTTA E VERDURE FRESCHE** → Alcolici e pasti pesanti aumentano la produzione di calore all'interno del tuo corpo



**FA' BAGNI E DOCCE D'ACQUA FREDDA** → Per ridurre la temperatura corporea



**INDOSSA VESTITI LEGGERI E COMODI IN FIBRE NATURALI** → Gli abiti in fibre sintetiche impediscono la traspirazione, e quindi la dispersione di calore



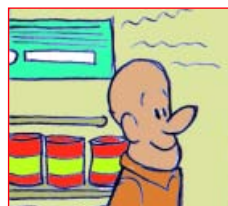
**PROVVEDI A SCHERMARE I VETRI DELLE FINESTRE CON STRUTTURE COME PERSIANE, VENEZIANE O ALMENO TENDE** → Per evitare il riscaldamento eccessivo dell'ambiente



**ACCERTATI DELLE CONDIZIONI DI SALUTE E OFFRI AIUTO A PARENTI, VICINI ED AMICI CHE VIVONO SOLI** → Perché molte vittime delle ondate di calore sono persone sole



**BEVI MOLTA ACQUA. GLI ANZIANI DEVONO BERE ANCHE IN ASSENZA DI STIMOLO DELLA SETE** → Anche se non hai sete, il tuo corpo potrebbe avere bisogno di acqua



**SOGGIORNA ANCHE SOLO PER ALCUNE ORE IN LUOGHI CLIMATIZZATI** → Per ridurre l'esposizione alle alte temperature



# INCENDI BOSCHIVI

Un incendio boschivo può essere definito “un fuoco che tende ad espandersi su aree boscate, cespugliate oppure su terreni coltivati o incolti e pascoli limitrofi a dette aree”.

Perché un incendio si possa sviluppare sono necessari i tre elementi che costituiscono il cosiddetto “triangolo del fuoco”: il combustibile (erba secca, foglie, legno), il comburente (l'ossigeno) e il calore (necessario per portare il combustibile alla temperatura di accensione).

Particolari condizioni atmosferiche (es. giornate particolarmente calde e ventose in un periodo di scarse precipitazioni) possono favorire il rapido propagarsi dell'incendio.

Le cause di incendio possono essere:

**NATURALI**, come ad esempio i fulmini. Sono le meno frequenti in assoluto.

**DI ORIGINE ANTROPICA**, cioè imputabili ad attività umane. Possono essere:

→ accidentali, come ad esempio un corto circuito, surriscaldamento di motori, scintille derivate da strumenti da lavoro, ecc;

→ colpose, come alcune pratiche agricole e pastorali, comportamenti irresponsabili nelle aree turistiche, lancio incauto di materiale acceso (fiammiferi, sigarette, ecc);

→ dolose, quando il fuoco è appiccato volontariamente dall'uomo per le motivazioni più disparate (vendetta, dispetto, protesta, speculazione edilizia) al fine di provocare danni.

Sono queste purtroppo le cause più frequenti di incendio dei boschi.



## COME COMPORTARSI...

### per evitare un incendio boschivo



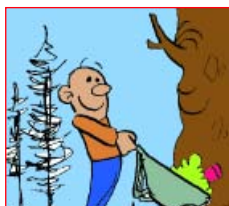
**NON GETTARE MOZZICONI DI SIGARETTA O FIAMMIFERI ANCORA ACCESI** → Possono incendiare l'erba secca delle scarpate lungo strade, ferrovie, ecc.



**È PROIBITO E PERICOLOSO ACCENDERE IL FUOCO NEL BOSCO** → Usa solo le aree attrezzate. Non abbandonare mai il fuoco e prima di andare via accertati che sia completamente spento



**SE DEVI PARCHEGGIARE L'AUTO ACCERTATI CHE LA MARMITTA NON SIA A CONTATTO CON L'ERBA SECCA** → La marmitta caldissima incendierebbe facilmente l'erba secca



**NON ABBANDONARE I RIFIUTI NEI BOSCHI E NELLE DISCARICHE ABUSIVE** → Possono rappresentare un pericoloso combustibile



**NON BRUCIARE, SENZA LE DOVUTE MISURE DI SICUREZZA, LE STOPPIE, LA PAGLIA E ALTRI RESIDUI AGRICOLI** → In pochi minuti potrebbe sfuggirti il controllo del fuoco

### quando l'incendio è in corso



**TELEFONA SUBITO AL 1515 PER DARE L'ALARME SE AVVISTI DELLE FIAMME O ANCHE SOLO DEL FUMO** → Non pensare che altri l'abbiano già fatto. Fornisci le indicazioni necessarie per localizzare l'incendio



**CERCA UNA VIA DI FUGA SICURA: UNA STRADA O UN CORSO D'ACQUA. NON SOSTARE IN LUOGHI VERSO I QUALI SOFFIA IL VENTO** → Potresti rimanere imprigionato tra le fiamme e non avere più una via di fuga



**STENDITI A TERRA IN UN LUOGO DOVE NON C'È VEGETAZIONE INCENDIABILE** → Il fumo tende a salire ed in questo modo eviti di respirarlo



**SE NON HAI ALTRA SCELTA, CERCA DI ATTRAVERSARE IL FUOCO DOVE È MENO INTENSO PER PASSARE DALLA PARTE GIÀ BRUCIATA** → Ti porti così in un luogo sicuro. MA RICORDA: SE NON HAI ALTRA SCELTA!!!



**L'INCENDIO NON È UNO SPETTACOLO, NON SOSTARE LUNGO LE STRADE** → Intralcerei i soccorsi e le comunicazioni necessarie per gestire l'emergenza



# INCENDI DOMESTICI

## Come prevenire un incendio?

È necessario mettere in pratica alcuni piccoli accorgimenti che possono essere così riassunti:

→ non fumare, se lo fai non fumare a letto; → non lasciare incustodite pentole su fornelli accesi e tenere lontano il materiale combustibile; → prevedere un controllo periodico da parte di un tecnico qualificato dell'impianto di riscaldamento, della canna fumaria e della cucina; → non tenere fiammiferi e accendini alla portata di bambini; → non tenere liquidi infiammabili vicino a fonti di calore; → non impiegare apparecchi a gas o a fiamma libera (compresi i caminetti) in locali privi di aerazione adeguata.



## Come intervenire in caso d'incendio?

Per affrontare un principio d'incendio è sufficiente mettere in pratica alcuni semplici consigli:

→ se prende fuoco una pentola, per spegnerla basterà appoggiarci sopra un coperchio, in modo da soffocare le fiamme; → se i vestiti indossati prendono fuoco non si deve correre (l'aria alimenta il fuoco!), bisogna cercare di spogliarsi o cercare di soffocare le fiamme rotolandosi per terra o coprendosi con una coperta; → se prende fuoco un apparecchio elettrico o una parte dell'impianto elettrico prima di tentare di spegnerlo bisogna staccare la corrente.

Ricorda di non utilizzare l'acqua per spegnere un incendio di origine elettrica: potresti prendere una forte scossa! L'acqua non si deve usare nemmeno per spegnere incendi che interessano petrolio o benzina, perché tali sostanze galleggiano sull'acqua e possono diffondere l'incendio in altri luoghi.

## COME COMPORTARSI DURANTE UN INCENDIO DOMESTICO



**SE POSSIBILE CERCA DI USCIRE O PORTATI IN UN LUOGO SICURO** → In questo modo eviterai di respirare fumo e di rimanere coinvolto nell'incendio



**SE AVVERTI UN MALESSERE, CONTATTA IMMEDIATAMENTE IL 118** → Puoi esserti intossicato respirando i fumi o altre sostanze presenti nell'ambiente



**SE IL FUMO È NELLA STANZA, FILTRA L'ARIA ATTRAVERSO UN PANNO, MEGLIO SE BAGNATO, E SDRAIATI SUL PAVIMENTO** → A livello del pavimento l'aria è più respirabile



**PRENDITI CURA DELLE PERSONE NON AUTOSUFFICIENTI E, SE PUOI, AIUTALE A METTERSI AL SICURO** → Potrebbero non rendersi conto del pericolo



**SE IL FUOCO È FUORI DALLA PORTA CERCA DI SIGILLARE, CON STRACCI POSSIBILMENTE BAGNATI, OGNI FESSURA** → Eviti di far entrare il fumo e permetti alla porta di contenere l'incendio



**ACCEDI AI LOCALI INTERESSATI DALL'INCENDIO SOLAMENTE DOPO CHE QUESTI SONO STATI RAFFREDDATI E VENTILATI** → È indispensabile un'abbondante ventilazione per almeno alcune ore



**SE ABITI IN UN CONDOMINIO RICORDA CHE IN CASO D'INCENDIO NON DEVI MAI USARE L'ASCENSORE** → L'ascensore potrebbe rimanere bloccato ed intrappolarti al suo interno



**PRIMA DI RIENTRARE NELL'APPARTAMENTO CONSULTATI CON I VIGILI DEL FUOCO** → Potrebbero esserci ancora situazioni di potenziale pericolo



**IN LUOGHI AFFOLLATI DIRIGITI VERSO LE USCITE DI SICUREZZA PIÙ VICINE, SENZA SPINGERE O GRIDARE** → Le uscite sono realizzate per l'evacuazione rapida di tutte le persone!



**I PRODOTTI ALIMENTARI CHE SONO VENUTI IN CONTATTO CON CALORE O FUMO DA INCENDIO NON SONO PIÙ DA RITENERSI COMMESTIBILI** → Potrebbero essere stati alterati e contaminati



# BLACK OUT



## Che cos'è ?

Il black out è una interruzione della fornitura di energia elettrica.

Può essere locale, se riguarda una porzione ristretta del territorio, oppure esteso, se interessa uno o più Comuni o aree anche molto più vaste, fino ad assumere portata regionale o addirittura nazionale, come si verificò il 23 settembre 2003.

Può essere provocato da interruzioni o sovraccarichi improvvisi della rete elettrica, dovuti a guasti alle centrali o alle linee.

## Importante

**Se avete un familiare che necessita di apparecchi elettromedicali salvavita, mantenete sempre in evidenza il numero telefonico del servizio sanitario d'urgenza.**

## COME COMPORTARSI DURANTE UN BLACK OUT



**TIENI SEMPRE IN EFFICIENZA UNA TORCIA ELETTRICA ED UNA RADIO A PILE** → La torcia elettrica permette di muoversi mentre la radio serve a ottenere informazioni e aggiornamenti sull'emergenza in corso



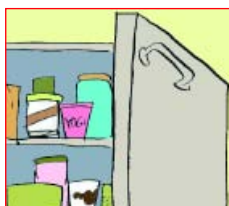
**EVITA DI UTILIZZARE GLI ASCENSORI** → C'è il pericolo di rimanere bloccati all'interno



**FA' ATTENZIONE ALL'USO DI CANDELE E ALTRE FONTI DI ILLUMINAZIONE COME LAMPADE A GAS, A PETROLIO, ECC.** → La fiamma libera a contatto con materiali infiammabili può dare origine ad un incendio



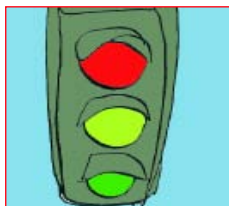
**SE RIMANI BLOCCATO, EVITA DI USCIRE A TUTTI I COSTI DALL'ASCENSORE** → Le cabine degli ascensori non sono a tenuta stagna, e quindi non manca l'aria



**EVITA DI APRIRE INUTILMENTE CONGELATORI E FRIGORIFERI** → Gli alimenti contenuti possono alterarsi e divenire pericolosi per la salute



**EVITA DI USARE IL TELEFONO SE NON PER EMERGENZA** → È bene evitare di sovraccaricare le linee telefoniche quando sono utili ai soccorsi



**SE SEI PER STRADA, PRESTA ATTENZIONE AGLI INCROCI SEMAFORICI** → In caso di semaforo spento alcuni automobilisti effettuano manovre scorrette o impreviste



**AL RITORNO DELLA CORRENTE, NON RIATTIVARE TUTTI ASSIEME GLI APPARECCHI ELETTRICI DI CASA** → Per non sovraccaricare la linea elettrica



# RISCHIO INDUSTRIALE

Per rischio industriale si intende la possibilità che in seguito ad un incidente presso un insediamento industriale si sviluppi un incendio, un'esplosione o una nube tossica, coinvolgente una o più sostanze pericolose, i cui effetti possano arrecare danni alla popolazione o all'ambiente.

Tali effetti sono mitigati dall'attuazione di adeguati piani di emergenza, sia interni (redatti dall'industria per fronteggiare immediatamente l'evento incidentale) che esterni (redatti dall'Autorità per fronteggiare i possibili effetti sul territorio circostante); questi ultimi prevedono adeguate misure di autoprotezione e comportamenti da fare adottare alla popolazione.

## Indicazioni



Se abiti in una zona con stabilimenti industriali, informati dal Sindaco del tuo Comune se sono inseriti nell'elenco degli impianti a rischio, per i quali è previsto un piano di emergenza in caso di incidente. Puoi anche ottenere l'informazione consultando il sito internet del Ministero dell'Ambiente. L'elenco degli stabilimenti industriali a rischio di incidente rilevante lo trovi all'indirizzo:

[www.minambiente.it/Sito/settori\\_azione/iar/stabilimenti/stabilimenti\\_italia.asp](http://www.minambiente.it/Sito/settori_azione/iar/stabilimenti/stabilimenti_italia.asp)

Per i casi di incendio e/o esplosione si rimanda alle raccomandazioni fornite nei rispettivi capitoli.



## Evacuazione

Quando il rischio di contaminazione è elevato le Autorità responsabili dell'emergenza possono ordinare l'evacuazione secondo il piano di emergenza esterno prestabilito, che fornisce altresì indicazioni circa le modalità di allontanamento e i luoghi di raccolta.

## IN CASO DI INCIDENTE INDUSTRIALE



**SEGUI LE INDICAZIONI CONTENUTE NELLE SCHEDE DI INFORMAZIONE ALLA POPOLAZIONE DISTRIBUITE DAL SINDACO** →

Per conoscere le misure di sicurezza da adottare e le norme di comportamento



**TIENITI INFORMATO CON LA RADIO E LA TV** →

Per ascoltare le indicazioni fornite dagli organi competenti sulle misure da adottare e sulla situazione in atto fino al cessato allarme



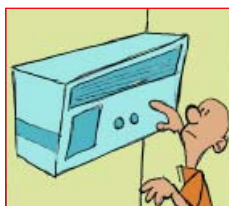
**IN CASO DI EMISSIONE DI SOSTANZE TOS-  
SICHE DALLO STABILIMENTO** →

Rifugiati in un luogo chiuso



**ATTENZIONE ALLE INFORMAZIONI DATE DALLE AUTORITÀ ATTRAVERSO IMPIANTI MEGAFONICI, ALTRI MEZZI ED EVENTUALI**

**SEGNALI** → Possono fornire utili indicazioni sulle misure da adottare e sulla situazione



**PER RIDURRE L'ESPOSIZIONE ALLE SO-  
STANZE TOSSICHE** →

Chiudi porte e finestre occludendo gli spiragli con tessuti bagnati, spegni condizionatori ed aeratori evitando l'interscambio di aria con l'esterno



**AL CESSATO ALLARME AERA GLI AMBIEN-  
TI E RIMANI SINTONIZZATO SULLE RADIO**

**LOCALI** → Per effettuare idoneo cambio d'aria e seguire l'evoluzione del post-emergenza

# EPIDEMIA/PANDEMIA INFLUENZALE

## Influenza

L'influenza è una malattia respiratoria acuta dovuta all'infezione da virus influenzali, che si manifesta prevalentemente nel periodo invernale. Costituisce un rilevante problema di sanità pubblica a causa della sua ubiquità e contagiosità, per l'esistenza di serbatoi animali e per le possibili complicanze.

Il virus responsabile dell'influenza penetra nell'organismo attraverso l'apparato respiratorio ed è altamente contagioso. Si verificano nel nostro Paese epidemie di influenza che causano, mediamente, 5 milioni di malati.

Una peculiarità dei virus influenzali è la marcata tendenza a variare in modo tale da poter aggirare la barriera protettiva costituita dalle difese immunitarie presenti nella popolazione. Questo comporta che le difese messe a punto contro il virus dell'influenza che circola nel corso di una determinata stagione possono non essere più efficaci per il virus che circola nel corso dell'anno successivo. Per questo motivo la composizione del vaccino contro l'influenza deve essere aggiornata tutti gli anni e la sorveglianza del sistema sanitario è fondamentale per preparare il vaccino adatto alla stagione successiva.

## Pandemia

Per pandemia di influenza si intende la diffusione di un nuovo virus influenzale tra la popolazione di tutto il mondo. Trattandosi di un virus nuovo esso può diffondersi rapidamente, poiché nessuno ha ancora sviluppato specifiche difese immunitarie. Le pandemie si sviluppano ad intervalli di tempo imprevedibili. Nel secolo scorso pandemie si sono verificate nel 1918 (Spagnola), nel 1957 (Asiatica) e nel 1968 (Hong Kong). In caso di pandemia, le Autorità sanitarie informano puntualmente la popolazione tramite radio, televisione e giornali, indicando le misure da adottare per difendere la salute dei cittadini.



Vaccinarsi, soprattutto per i soggetti a rischio, è il modo migliore di prevenire e combattere l'influenza per 2 motivi:

- 1) perché si riducono notevolmente le probabilità di contrarre la malattia;
- 2) perché in caso di sviluppo di sintomi influenzali questi sono meno gravi e viene ridotto il rischio di complicanze.

## COME COMPORTARSI IN CASO DI EPIDEMIA/PANDEMIA



**CONSULTA IL TUO MEDICO DI BASE O IL DIPARTIMENTO DI PREVENZIONE DELLA TUA ASL** → Per avere informazioni attendibili e aggiornate sulla vaccinazione e sulla malattia



**SEGUI SCRUPolosAMENTE LE INDICAZIONI DELLE AUTORITÀ SANITARIE** → Perché in caso di pandemia potrebbero essere necessarie misure speciali per la tua sicurezza



**INFORMATI SE RIENTRI NELLE CATEGORIE A RISCHIO PER LE QUALI È CONSIGLIATA LA VACCINAZIONE** → Alcuni soggetti sono più vulnerabili di altri al virus



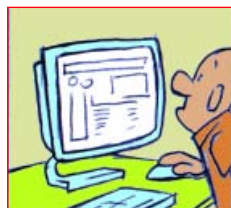
**SE PRESENTI I SINTOMI RIVOLGITI SUBITO AL MEDICO** → Una pronta diagnosi aiuta la tua guarigione e riduce il rischio di contagio per gli altri



**RICORRI ALLA VACCINAZIONE SOLO DOPO AVERE CONSULTATO IL TUO MEDICO O LA TUA ASL** → La vaccinazione protegge dal virus, ma per alcuni soggetti può essere sconsigliata



**PRATICA UNA CORRETTA IGIENE PERSONALE E DEGLI AMBIENTI DOMESTICI E DI VITA** → Per ridurre il rischio di contagio



**CONSULTA I SITI WEB E SEGUI I COMUNICATI UFFICIALI DELLE ISTITUZIONI** → Per essere aggiornato correttamente sulla situazione



**SE HAI UNA PERSONA MALATA IN CASA, EVITA LA CONDIVISIONE DI OGGETTI PERSONALI** → Per evitare il contagio